

河川レンジャー活動速報

テーマ 担当 開催日時 参加人数	ツバメのねぐら入り観察会 木津川管内河川レンジャー 山村武正さん 平成 20 年 8 月 9 日 (土) 17:00 ~ 19:30
参加総数 一般参加者 協力スタッフ	24 名(菊井レンジャー合流後、向島集合 11 名) 18 名(現地飛び入り参加者含む、向島集合 8 名) 2 名(やましる里山の会森島さん 1 名、 高橋よしつぐ(イラストレータ)さん 1 名)
運営事務局 当日説明 山村さん 菊井さん	2 名(山村 R 記録:早瀬、菊井 R 記録 : 松岡) 1 名(河川レンジャー) 1 名(河川レンジャー)
スケジュール	17:00 集合(京阪向島駅) 17:09 事前現地見学移動 17:13 西目川の太閤堤遺構 17:15 棕の木。巨棕池の名前の由来 17:32 河川と水路の立体交差 17:36 珍しい地名。東定請(ひがしじょううけ) 17:37 稲の分けつ観察。1 穂に 80 粒で、1 株に 20 穂できる。 17:39 5 円玉の稲穂の画。 17:44 スクミリングガイ(ジャンボタニシ)の産卵 17:47 水路での小さなカニ 18:00 堤防入り口に到着 18:01 遠景伏見桃山城の説明 18:10 ハヤブサ・チョウゲンボウ計 3 羽確認、カワラヒワ 22 羽確認 18:12 カワラヒワ 22 羽確認 18:24 ねぐら観察地到着、資料配付 18:26 山村レンジャー開会の挨拶 18:26 菊井レンジャーの合流と挨拶 18:29 菊井レンジャーによるねぐら入りの説明 18:50 調査地点観察の開始 18:56 天候急変により急遽散会 18:57 ねぐら入りのようす(1 の 1) 19:04 ねぐら入りのようす(3 の 1) 19:04 ねぐら入りのようす(3 の 2) 19:05 ねぐら入りのようす(3 の 3) 19:08 スタッフ解散と両レンジャーの挨拶

実施場所(宇治川左岸向島大河原地先)
 太閤堤遺構 ねぐら観察地



実施写真



17:09 事前現地見学移動



17:13 西目川の太閤堤遺構



17:15 棕の木。巨棕池の名前の由来



17:32 河川と水路の立体交差



17:36 珍しい地名。東定請(ひがしじょううけ)



17:37 稲の分けつ観察



17:39 5円玉の稲穂の画



17:44 スクミリングガイ(ジャンボタニシ)の産卵



17:47 水路での小さなカニ



18:00 堤防入り口に到着



18:01 遠景伏見桃山城の説明



18:10 ハヤブサ・チョウゲンボウ計3羽確認



18:10 カワラヒワ 22羽確認



18:24 ねぐら観察地到着、資料配付



18:26 山村レンジャー開会の挨拶



18:26 菊井レンジャーの合流と挨拶



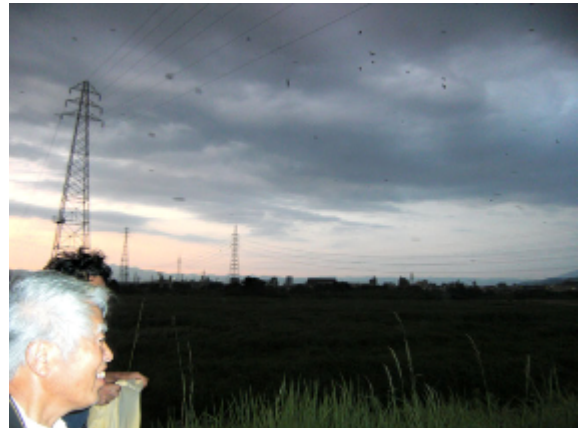
18:29 菊井レンジャーによるねぐら入りの説明



18:50 調査地点観察の開始



18:56 天候急変により急遽散会



18:57 ねぐら入りのようす(1の1)



19:04 ねぐら入りのようす(3の1)



19:04 ねぐら入りのようす(3の2)



19:05 ねぐら入りのようす(3の3)



19:08 スタッフ解散と両レンジャーの挨拶